



VESTIBULAR

VERÃO

2008

USF

PROCESSO SELETIVO/2008

Prezado Candidato, leia atentamente as instruções abaixo antes de iniciar a sua prova.

INSTRUÇÕES

1. Este caderno de Prova contém 1 tema para Redação e 60 (sessenta) questões objetivas, com 5 (cinco) alternativas cada uma, indicadas com as letras **a**, **b**, **c**, **d** e **e**. Verifique se ele contém algum defeito. Em caso positivo, solicite a troca ao Fiscal de Sala. Você poderá utilizar o seu caderno de Prova como rascunho. As questões objetivas estão assim distribuídas:

Grupo I	Matemática, Biologia, Física e Química	20 (vinte) questões obrigatórias (numeradas de 1 a 20)
Grupo II	Língua Portuguesa, Literatura Brasileira e Língua Estrangeira (Inglês ou Espanhol)	20 (vinte) questões obrigatórias (numeradas de 21 a 40)
Grupo III	História, Geografia e Conhecimentos Gerais e Atualidades	20 (vinte) questões obrigatórias (numeradas de 41 a 60)

2. Verifique se os dados de seu Formulário de Redação e Formulário de Respostas, entregue pelo Fiscal de Sala, estão corretos. Caso encontre qualquer irregularidade, comunique ao Fiscal de Sala **antes** de utilizar o referido formulário.
3. Você deve elaborar uma redação de no mínimo 15 linhas e no máximo 20 linhas. A Redação, de caráter eliminatório, valerá de 0 (zero) a 20 (vinte) pontos. Utilize a folha de rascunho constante deste caderno para elaborar o seu texto e transcreva-o para o Formulário de Redação, usando caneta esferográfica de tinta preta.
4. Pontuação da prova:

DISCIPLINA		N.º DE QUESTÕES	PONTOS POR QUESTÃO	TOTAL DE PONTOS POR GRUPO
Redação		01	20	20
Grupo I	Matemática e raciocínio lógico	05	3	60
	Biologia	05	3	
	Física	05	3	
	Química	05	3	
Grupo II	Língua Portuguesa	10	3	60
	Literatura Brasileira	04	3	
	Língua Estrangeira (Inglês ou Espanhol)	06	3	
Grupo III	História	06	3	60
	Geografia	06	3	
	Conhecimentos Gerais /	08	3	
	Atualidades			

5. Existe **APENAS UMA** resposta correta para as questões objetivas. Após responder a cada questão, transcreva as suas respostas no Formulário de Respostas, utilizando caneta esferográfica de tinta preta. Ao assinalar sua resposta no Formulário de Respostas, preencha totalmente o espaço destinado, sem ultrapassar os seus limites, de acordo com o modelo abaixo. A marcação correta das questões no Formulário de Respostas é de sua inteira responsabilidade. Não rasure o seu Formulário de Respostas, pois este não será, em hipótese nenhuma, substituído por outro.

16	(a)	<input checked="" type="radio"/>	(c)	(d)	(e)	38	(a)	(b)	(c)	(d)	<input checked="" type="radio"/>
17	(a)	(b)	<input checked="" type="radio"/>	(d)	(e)	39	(a)	(b)	<input checked="" type="radio"/>	(d)	(e)
18	<input checked="" type="radio"/>	(b)	(c)	(d)	(e)	40	(a)	(b)	(c)	(d)	<input checked="" type="radio"/>
19	(a)	(b)	(c)	<input checked="" type="radio"/>	(e)	41	(a)	(b)	(c)	<input checked="" type="radio"/>	(e)
20	(a)	(b)	(c)	(d)	<input checked="" type="radio"/>	42	<input checked="" type="radio"/>	(b)	(c)	(d)	(e)

OUTRAS ORIENTAÇÕES

- Você terá 4 (quatro) horas para a realização de sua prova. O seu Formulário de Respostas e sua Folha de Redação só poderão ser entregues depois de decorridas 2 (duas) horas do início da prova.
- Não será permitido o porte e o uso de máquinas calculadoras, réguas de cálculo, telefone celular ou equipamentos similares durante a realização da prova.
- É terminantemente proibida a permanência, na sala da prova, de candidatos portando qualquer tipo de aparelho eletrônico, aparelho auditivo, aparelho de telecomunicações ou mensagem, aparelho de telemensagem, rádio comunicador e similares. Se este for o seu caso, entregue-o(s) imediatamente ao Fiscal de Sala, antes do início da prova.
- Deixe sobre a sua carteira apenas lápis, caneta, borracha e cédula de identidade. Os demais objetos, como bombons, chocolates, dropes, cigarro, etc., deverão ser colocados no chão.
- Caso você tenha cabelos longos, prenda-os, deixando as orelhas descobertas. Não será permitido o uso de chapéu, boné ou similares.
- Desejamos que você faça uma boa prova!

INSTRUÇÕES PARA A REDAÇÃO

- Leia atentamente a proposta para a redação.
- Elabore a sua redação no rascunho, primeiramente.
- Transponha o seu texto para o Formulário de Redação, usando caneta de tinta preta. (Não se esqueça de conferir os dados de sua folha de redação.)
- Será anulada a redação:
 - redigida fora do tema proposto;
 - apresentada em forma de verso;
 - escrita de forma ilegível.

REDAÇÃO

Proposta:

Leia o texto abaixo, publicado na revista *Época* (26/09/2007), sobre a nova campanha publicitária do polêmico Oliviero Toscani. Em seguida, escreva um texto de 15 (mínimo) a 20 linhas (máximo), externando o seu ponto de vista sobre a publicidade contemporânea e sobre o ponto de vista do fotógrafo italiano.

NÃO À ANOREXIA

Fotógrafo italiano retrata modelo de 31 quilos em campanha contra a anorexia

Letícia Sorg

O fotógrafo italiano Oliviero Toscani criou uma campanha para a *grife* de roupas Nolita e estampou, em jornais e *outdoors* da Itália, a imagem chocante de uma modelo anoréxica ao lado dos dizeres "Não à anorexia".

A modelo é a francesa Isabelle Caro, que pesa apenas 31 quilos e sofre da doença há mais de 15 anos. Estrela de conhecidas marcas italianas, ela acabou afastada da profissão por causa da doença.

A campanha do fotógrafo, que recebeu aval do Ministério da Saúde do país, coincide com a Semana Internacional de Moda de Milão, umas das mais importantes do mundo da moda.

Toscani é conhecido pelas polêmicas campanhas publicitárias da marca Benetton, que tratavam de temas como racismo, AIDS e guerra. "Toda a publicidade de moda se afastou da condição humana, se tornou abstrata. Esvaziaram o ser humano. Olhamos essas campanhas e vemos o vazio, e dizemos a nós mesmos: essas pessoas são como garrafas vazias", disse o fotógrafo a BBC.

De seu escritório na Itália, Toscani concedeu a seguinte entrevista à ÉPOCA:

ÉPOCA - Foi difícil convencer uma modelo anoréxica a posar?

Toscani – Não, de maneira nenhuma. As pessoas anoréxicas querem ser o centro da atenção. Elas são narcisistas, egocêntricas e presunçosas e, por isso, elas querem estar lá. Havia centenas de modelos que gostariam de fazer a campanha. Nós a escolhemos porque ela se parece estúpida o bastante para ser anoréxica.

ÉPOCA - O papel da publicidade é educar?

Toscani - Toda publicidade diz alguma coisa a você. Algumas dizem apenas coisas estúpidas. Outras falam seriamente com você. Eu não entendo por que um anúncio tem que ser estúpido quando ele pode vender um produto e dizer coisas importantes.

ÉPOCA – Os críticos disseram que a modelo deveria estar em um hospital, e não em um outdoor. Qual sua posição diante disso?

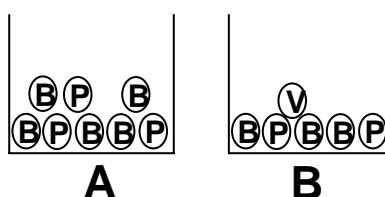
Toscani – Qualquer pessoa pode dizer o que quiser. Eu não posso responder a todo mundo. Eu faço o que quero fazer e é o que posso fazer. Se as pessoas gostarem, OK, se não gostarem, muito melhor. Eu não posso responder a toda crítica. Eu não dou a mínima para a crítica.

MATEMÁTICA: 01 A 05

QUESTÃO 01

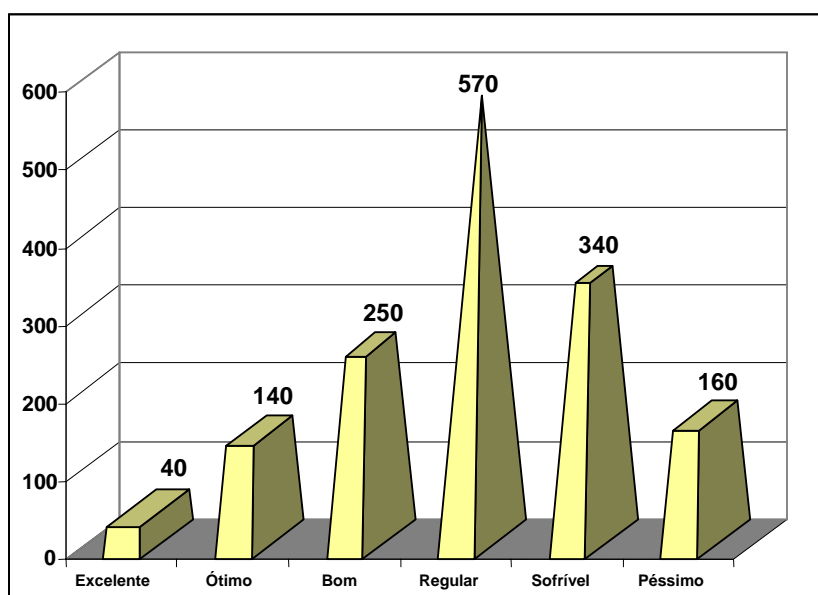
Uma caixa denominada "A" contém 5 bolas brancas e 3 pretas, e uma caixa denominada "B" contém 3 bolas brancas, 2 pretas e 1 verde. Retira-se uma bola da caixa "A" e coloca-se na caixa "B", em seguida retira-se uma bola da caixa "B". Qual a probabilidade de essa bola ser verde?

- a) $\frac{1}{6}$
- b) $\frac{3}{7}$
- c) $\frac{1}{7}$
- d) $\frac{5}{7}$
- e) $\frac{3}{8}$



QUESTÃO 02

Numa pesquisa de opinião, foram entrevistadas 1500 pessoas. A pesquisa foi elaborada para averiguar o nível de comprometimento de um político de uma certa cidade. As pessoas entrevistadas escolheram apenas uma dentre as possíveis respostas: Excelente, Ótimo, Bom, Regular, Sofrível e Péssimo.



Observando o gráfico, podemos afirmar que o percentual de entrevistados que consideram o comprometimento do político Pessimista, Suficiente e Regular é aproximadamente:

- a) 75 %
- b) 71,3 %
- c) 40,1 %
- d) 38 %
- e) 32,3 %

QUESTÃO 03

Alguns professores da Universidade São Francisco, ministram aulas em três campos da instituição: Bragança Paulista, Itatiba e Campinas. Três professores conversavam sobre suas aulas do dia anterior e fizeram as seguintes afirmativas.

1.º professor: Eu saí de Bragança Paulista, ministrei aulas no período da manhã em Campinas, e depois fui a Itatiba ministrar aulas no período da tarde. Ao todo, percorri 81 km.

2.º professor: Eu saí de Campinas, ministrei aulas no período da manhã em Itatiba, e depois fui a Bragança Paulista ministrar aulas no período da tarde. Ao todo, percorri 62 km.

3.º professor: Eu saí de Itatiba, ministrei aulas no período da manhã em Bragança Paulista, e depois fui a Campinas ministrar aulas no período da tarde. Ao todo, percorri 95 km.

Um coordenador, ouvindo a conversa dos professores, e sabendo que deveria visitar os três campos, no dia seguinte, pensou: Se eu sair de Bragança Paulista, em seguida visitar Itatiba, depois Campinas e retornar a Bragança Paulista, quantos quilômetros percorrerei?

- a) 110 Km
- b) 119 Km
- c) 120 Km
- d) 130 Km
- e) 140 Km

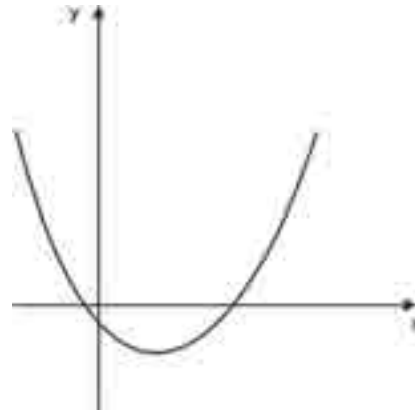
QUESTÃO 04

A solução da equação $\log_2(4^x + 2^x) + \log_{\frac{1}{2}} 5 = 2$ pertence ao intervalo:

- a) $(2, \infty)$
- b) $[3, 5]$
- c) $[-1, 2]$
- d) $(-\infty, 0]$
- e) $(0, 1]$

QUESTÃO 05

A parábola abaixo, representa uma função do 2.º grau do tipo $f(x) = ax^2 + bx + c$



Considere as seguintes afirmativas:

- 1) $\Delta \geq 0$
- 2) $c < 0$
- 3) $a > 0$

Assinale a alternativa correta.

- a) Somente a afirmativa 3 é verdadeira.
- b) Somente as afirmativas 1 e 3 são verdadeiras.
- c) Somente a afirmativa 2 é verdadeira.
- d) Somente as afirmativas 1 e 2 são verdadeiras.
- e) Somente as afirmativas 2 e 3 são verdadeiras.

BIOLOGIA: 06 A 10

QUESTÃO 06

Quando se discute o tema “origem da vida”, normalmente há a mistura de dois momentos distintos: a origem de formas vivas num determinado momento (a discussão sobre abiogênese e biogênese) e a origem das primeiras células no planeta Terra (real surgimento da vida na Terra). A hipótese heterotrófica para a origem da vida (das primeiras células) admite a ocorrência de uma série de eventos que estão enumerados a seguir:

- I. surgimento da fotossíntese
- II. formação de coacervados
- III. aparecimento da respiração aeróbica
- IV. utilização de nutrientes do ambiente
- V. origem do processo fermentativo

A seqüência correta da ocorrência destes eventos é:

- a) I, II, V, IV, III
- b) V, II, IV, III, I
- c) II, IV, I, V, III
- d) II, IV, V, I, III
- e) II, IV; III, I, V

QUESTÃO 07

Observe a figura, que ilustra uma célula eucariota e seus principais constituintes citoplasmáticos, e analise as afirmativas a seguir:



- I. A estrutura indicada por 1 representa um depósito de RNAr que contém proteínas e fosfolípidos. Esta estrutura não está presente nos espermatozoides.
- II. A estrutura indicada por 2 sugere que a célula possui grande capacidade absorviva, sendo esta estrutura envolta externamente pelo glicocálix.
- III. A bomba de sódio e potássio (Na e K) depende do trabalho executado pela estrutura indicada pelo número 3.
- IV. A estrutura indicada por 4 apresenta poros, é dupla e de natureza lipoprotéica. Esta estrutura está presente em bactérias e pirrófitas (algas unicelulares).
- V. A estrutura indicada por 6 sintetiza lipídios e é responsável pelo processo de secreção celular.

Assinale a opção que apresenta somente afirmativas CORRETAS:

- a) I, II e V
- b) I, II e III
- c) I, III e V
- d) II, III e IV
- e) III, IV e V

QUESTÃO 08

Você deseja comprar algumas plantas para ornamentar sua nova casa. Uma característica deste novo espaço é a pouca luz. Você gosta de um ambiente mais aconchegante e com luz difusa. Na hora de escolher as plantas, dará preferência para aquelas com:

- a) ponto de compensação alto.
- b) o ponto de compensação não deve ser levado em conta.
- c) baixo ponto de compensação.
- d) a luminosidade não influencia na escolha.
- e) a luminosidade só influencia quanto à abertura do botão floral.

QUESTÃO 09

Será que há mais pessoas no Planeta do que ele é capaz de suportar? As práticas humanas e as noções do bem viver, comprometem os ecossistemas e a própria permanência da espécie humana no Planeta. A seguir são mencionadas formas de interferências que o homem provoca no ambiente. Sobre essas formas de interferências, assinale a incorreta.

- a) As modernas formas de transporte facilitam a introdução de novos parasitos como também de espécies exóticas que, pela competição, por exemplo, podem exterminar espécies naturais.

- b) O aumento do efeito estufa provoca o degelo dos pólos, o aumento do nível dos oceanos, o aumento dos casos de câncer de pele, pelo aumento das radiações ultravioletas e um incremento da eutrofização de mares e lagos.
- c) O uso de detergentes para despoluir a água em acidentes com óleo, pode comprometer também o vôo das aves marinhas.
- d) O uso de biodigestores tem como vantagem a produção de metano e de fertilizantes do solo.
- e) O uso abusivo de pesticidas favorece a seleção de pragas resistentes.

QUESTÃO 10

Márcia acabou de receber o resultado de seu teste de gravidez: positivo. Márcia e seu marido são normais e tiveram o primeiro filho com hemofilia. Agora, desejam saber qual a probabilidade do segundo filho ser uma menina e hemofílica.

- a) zero
- b) $1/4$
- c) $1/2$
- d) $1/3$
- e) 1

FÍSICA: 11 A 15

QUESTÃO 11

Ao se colocar uma garrafa com água dentro de um congelador, tampando-a com cuidado, ela pode estourar porque:

- a) a água, como também ocorre com a maioria das substâncias, aumenta de volume ao congelar.
- b) a água, como também ocorre com a maioria das substâncias, diminui de volume ao congelar.
- c) a água, que se constitui numa das exceções, diminui de volume ao congelar.
- d) a água, que se constitui numa das exceções, aumenta de volume ao congelar.
- e) a água não sofre alterações no seu volume ao congelar.

QUESTÃO 12

Um menino deixa cair uma bolinha de borracha no chão de uma altura de 0,5m. Analise as afirmações abaixo:

- I. Se a bolinha gruda no chão imediatamente após a colisão, o choque é perfeitamente inelástico.
- II. Se a bolinha retorna a uma altura de 0,4m, o choque é parcialmente elástico.
- III. Se a bolinha retorna a uma altura de 0,4m, o choque é perfeitamente elástico.
- IV. Se a bolinha retorna a uma altura de 0,5m, o choque é parcialmente elástico.
- V. Se a bolinha retorna a uma altura de 0,5m, o choque é perfeitamente elástico.
- VI. Em qualquer tipo de choque, a energia mecânica da bolinha se conserva.
- VII. Em qualquer tipo de choque, a quantidade de movimento do sistema se conserva.

Analisando as afirmações podemos concluir que:

- a) I, III, V e VI são corretas.
- b) I, II, V e VII são corretas.
- c) I, III, IV e VII são corretas.
- d) I, III, IV e VI são corretas.
- e) I, II, V e VI são corretas.

QUESTÃO 13

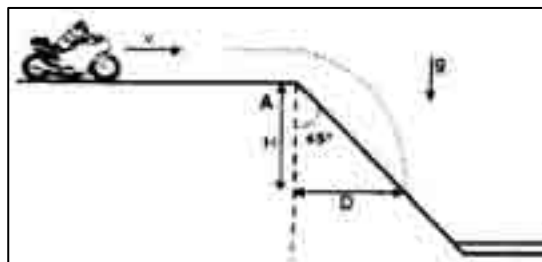
Um país emergente, querendo aumentar seu poderio militar, lança para o espaço um satélite de espionagem. Se a ele forem acoplados equipamentos que fazem a massa do satélite ficar 3 vezes maior, o período do movimento do satélite ao redor da Terra ficará:

- a) inalterado
- b) 3 vezes maior
- c) 6 vezes maior
- d) 3 vezes menor
- e) 9 vezes menor

QUESTÃO 14

Um motociclista move-se com velocidade $v = 20 \text{ m/s}$, sobre uma superfície plana, até atingir uma rampa (em A), inclinada de 45° com a horizontal, como indicado na figura. Considerando $g = 10 \text{ m/s}^2$, a trajetória que o motociclista deverá atingir novamente a rampa a uma distância horizontal D, do ponto A, ficará, aproximadamente, igual a:

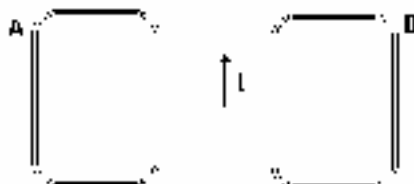
- a) 80 m
- b) 65 m
- c) 40 m
- d) 20 m
- e) 15 m



QUESTÃO 15

Dois espiras, A e B, estão próximas de um fio percorrido por uma corrente I. Sobre esta situação, marque a alternativa correta:

- a) aparecerá uma corrente induzida nas duas espiras para qualquer valor de I constante.
- b) aparece uma corrente induzida no sentido horário na espira A e no sentido anti-horário na espira B para qualquer valor de I constante.
- c) a corrente I criará na região em que se encontram as espiras um campo magnético que independe do valor da corrente I.
- d) se a corrente I for variável isso induzirá o surgimento de correntes elétricas nas espiras A e B.
- e) a corrente elétrica I induzirá uma força magnética de repulsão entre as espiras.



QUÍMICA: 16 A 20

QUESTÃO 16

Um cilindro metálico contém 5 litros de dióxido de carbono liquefeito (massa específica igual a $0,8 \text{ g.mL}^{-1}$). A utilização de 1,1 litro desse líquido permite obter um gás que, admitindo comportamento ideal, a $27 \text{ }^\circ\text{C}$ e 1 atm de pressão, corresponde a aproximadamente:

Dados: $M(\text{C}) = 12 \text{ g.mol}^{-1}$; $M(\text{O}) = 16 \text{ g.mol}^{-1}$. $R = 8,2 \times 10^{-2} \text{ atm.L.K}^{-1}.\text{mol}^{-1}$.

- a) 490 litros.
- b) 450 litros.
- c) 880 litros.
- d) 770 litros.
- e) 200 litros.

QUESTÃO 17

Considere os números quânticos dos elétrons de diferenciação dos elementos químicos indicados a seguir.

- I. $n = 2$; $\ell = 1$; $m = +1$; $s = -\frac{1}{2}$.
- II. $n = 3$; $\ell = 1$; $m = -1$; $s = -\frac{1}{2}$.
- III. $n = 1$; $\ell = 0$; $m = 0$; $s = +\frac{1}{2}$.
- IV. $n = 3$; $\ell = 1$; $m = 0$; $s = +\frac{1}{2}$.

Em relação aos elementos indicados, considerando-se que o primeiro elétron a ocupar um orbital apresenta spin $-\frac{1}{2}$, é incorreto afirmar que:

- a) os números atômicos desses elementos são, respectivamente, 7, 13, 2 e 17.
- b) os grupos da tabela periódica aos quais pertencem esses elementos são, respectivamente, 15, 13, 18 e 17.
- c) os períodos da tabela periódica aos quais pertencem esses elementos são, respectivamente, 2, 3, 1 e 3.
- d) a ordem crescente de raio atômico para esses elementos é: III < I < IV < II.
- e) a ordem crescente da 1.^a energia de ionização para esses elementos é: IV < III < II < I.

QUESTÃO 18

Com a finalidade de proteger da corrosão, se deseja cromar uma placa metálica de área total igual a $36,1 \text{ cm}^2$. Na eletrólise será utilizada uma solução de óxido de cromo (VI) e uma corrente de 20 A, cujo rendimento para a deposição de cromo é de 15%. Sendo a densidade do cromo igual a $7,2 \text{ g/cm}^3$ e a espessura da camada de cromo desejada igual a 0,01 mm, o tempo que deverá durar a eletrólise será de, aproximadamente:

$$M(\text{Cr}) = 52,0 \text{ g/mol}$$

- a) 2 min
- b) 4 min
- c) 8 min
- d) 16 min
- e) 32 min

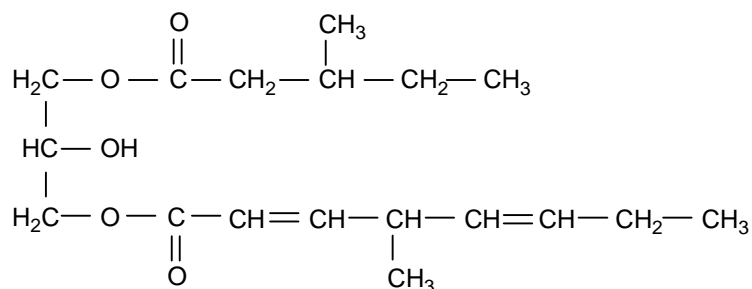
QUESTÃO 19

"Peixes gordurosos são as fontes mais importantes dos ácidos graxos ômega-3 de cadeia longa. No início dos anos 70, pesquisadores dinamarqueses observaram níveis surpreendentemente baixos de doença cardíaca entre populações indígenas da Groenlândia, que geralmente comem peixes gordurosos, focas e baleias. Os pesquisadores atribuíram o efeito protetor ao teor de ácidos graxos ômega-3 do alimento"

Por uma alimentação mais simples. Revista SCIENTIFIC AMERICAN BRASIL, outubro 2007-número 65, p.34.

Os compostos com ômega-3, que são ácidos graxos poliinsaturados, encontrados em animais marinhos, ajudam a controlar os níveis de colesterol e triglicerídios (acilgliceróis), evitando e minimizando problemas cardíacos.

Ao sofrer hidrólise, o acilglicerol, representado a seguir, forma três estruturas. O nome, segundo a IUPAC (União Internacional de Química Pura e Aplicada), do álcool e do ácido saturado formado são, respectivamente:



- a) 2-propanol e ácido 3-metil-pentanóico.
- b) 1, 2, 3-propanotriol e ácido 3-metil-pentanóico.
- c) 1, 2, 3-propanotriol e ácido 3-metil-butanóico.
- d) 1, 2-propanodiol e ácido pentanóico.
- e) 1, 2, 3-propanodiol e ácido 3-metil-butírico.

QUESTÃO 20

"Anualmente, mais de 1 milhão de pessoas morrem no mundo em decorrência de acidentes de trânsito causados pelo uso abusivo de bebidas alcoólicas, o que tem gerado preocupação em organismos como a Organização das Nações Unidas (ONU) e a Organização Mundial da Saúde (OMS). No Brasil, 35 mil pessoas morrem nas estradas todos os anos devido ao mesmo motivo, especialmente nos fins de semana e feriados.

O Código de Trânsito Brasileiro (CTB) estipula o índice de 0,6 grama como limite máximo permitido de concentração de etanol por litro de sangue para caracterizar infração. Se comparado com outros países, o nível de alcoolemia brasileiro pode ser considerado alto. Na França, campanhas estão sendo feitas para reduzir de 0,5 grama para 0,2 grama o nível limite de etanol por litro de sangue do motorista. Na Suécia, o índice máximo é de 0,2 grama e no Japão é de 0,0, isto é, tolerância zero."

Disponível em: < www.agencia.fapesp.br/boletim_mortes_sem_doenca > Acesso em: 21 set. 2007.

No Brasil e na Suécia, o limite máximo permitido de etanol, em mol por litro de sangue é, respectivamente:

Dados: $M(H) = 1 \text{ g/mol}$; $M(C) = 12 \text{ g/mol}$; $M(O) = 16 \text{ g/mol}$.

- a) $1,3 \times 10^{-1}$ e $4,3 \times 10^{-1}$
- b) $1,9 \times 10^{-2}$ e $6,2 \times 10^{-3}$
- c) $1,3 \times 10^{-2}$ e $4,3 \times 10^{-3}$
- d) $6,0 \times 10^{-1}$ e $2,0 \times 10^{-1}$
- e) 25,2 e 9,2

LÍNGUA PORTUGUESA: 21 A 30

O texto a seguir, retirado da Revista ISTO É n. 1976, de 12 de setembro de 2007, servirá de base para as questões 21, 22, 23 e 24.

Agronegócios e meio ambiente – envolve os trabalhadores que produzem, processam e distribuem produtos que têm origem no setor agropecuário, incluindo pesquisa e desenvolvimento. Engloba também os profissionais que lidam com questões ambientais.

AGROENERGIA É TRUNFO DO BRASIL

*Produção de etanol pode se multiplicar
por sete, gerando empregos especializados
no campo e nas indústrias*

^(P1) O Brasil é um dos países em boas condições de enfrentar um grande temor do século XXI: a falta de energia. Além dos recursos naturais que nos permitem ter hidrelétricas, o País tem uma boa vantagem competitiva na agroenergia. Estudos indicam que a demanda por combustíveis líquidos vai crescer 55% em 30 anos e o Brasil, que domina a tecnologia de produção do etanol e biodiesel, não ficará refém do petróleo, um recurso não renovável. “Com a agroenergia basta ter terra, sol, água e gente para trabalhar”, diz Roberto Rodrigues, ex-ministro da Agricultura e presidente do Conselho Superior do Agronegócio da Federação das Indústrias do Estado de São Paulo. “E isso nós temos de monte.”

^(P2) Atualmente, o País destina 62 milhões de hectares à produção agrícola, dos quais 5% são usados no cultivo de cana-de-açúcar para gerar combustível. A produção de etanol pode se multiplicar por sete porque há áreas de pastagens degradadas que não têm qualidade para o plantio de alimentos, mas servem para o cultivo de cana. Há hoje no País 380 usinas de cana-de-açúcar. Como a demanda por biocombustíveis irá crescer, a previsão é que surjam outras 120 nos próximos oito anos, além de 30 destinadas ao biodiesel. Por isso, o mercado de trabalho para engenheiros agrônomos (na recuperação de pastagens degradadas e produção de cana de forma sustentável), gestores (de usinas) e engenheiros de logística (que cuidarão do escoamento e transporte de produto) irá crescer.

^(P3) Hoje, o Brasil já é um gigante do agronegócio: o setor é responsável por 27% do PIB nacional e por 37% de todos os empregos e gerou quase US\$ 30 bilhões de divisas nos primeiros sete meses do ano. Pesquisa das Nações Unidas indica que seremos o maior produtor de alimentos da próxima década. Paralelamente ao aumento da utilização do solo, amplia-se a consciência ecológica das pessoas. A prevenção de desmatamentos e de degradação ambiental e a promoção de um crescimento sustentável são uma necessidade. Profissionais como gestor ambiental (que viabilizam a exportação de móveis de madeira certificada para países desenvolvidos) e advogados de direito ambiental serão mais requisitados.

QUESTÃO 21

Analise a reescrita dos períodos a seguir e assinale a opção em que a norma padrão da língua não foi obedecida.

- a) “O Brasil é um dos países em boas condições de enfrentar um grande temor do século XXI: a falta de energia.” (P1)

O Brasil é um dos países em boas condições de enfrentar a falta de energia – um grande temor do século XXI.

- b) “Estudos indicam que a demanda por combustíveis líquidos vai crescer 55% em 30 anos e o Brasil, que domina a tecnologia de produção do etanol e biodiesel, não ficará refém do petróleo, um recurso não renovável.” (P1)

Estudos indicam que a demanda por combustíveis líquidos vai crescer 55% em 30 anos e o Brasil, por dominar a tecnologia do etanol e biodiesel, não ficará refém do petróleo, que é um recurso não renovável.

- c) “Atualmente, o País destina 62 milhões de hectares à produção agrícola, dos quais 5% são usados no cultivo de cana-de-açúcar para gerar combustível.”(P2)

Sessenta e dois milhões de hectares são destinados, atualmente, à produção agrícola, sendo que, desses, 5% são usados no cultivo de cana-de-açúcar, a fim de gerar combustível.

- d) “A produção de etanol pode se multiplicar por sete porque há áreas de pastagens degradadas que não têm qualidade para o plantio de alimentos, mas servem para o cultivo de cana.” (P2)

A produção de etanol pode multiplicar por sete, em virtude de haver áreas de pastagens degradadas porque não têm qualidade para o plantio de alimentos e servem para o cultivo de cana.

- e) “Há hoje, no País, 380 usinas de cana-de-açúcar. Como a demanda por biocombustíveis irá crescer, a previsão é que surjam outras 120 nos próximos oito anos, além de 30 destinadas ao biodiesel.” (P2)

Como crescerá a demanda por biocombustíveis, a previsão é surgir, nos próximos anos, outras 120 usinas de cana-de-açúcar – sendo que no País, hoje, há 380 – além de 30 destinadas ao biodiesel.

QUESTÃO 22

Assinale a opção que apresenta entre parênteses classificação que obedece à norma padrão da língua.

- a) “... o setor é responsável por 27% do PIB nacional e por 37% de todos os empregos e gerou quase US\$ 30 bilhões de divisas nos sete primeiros meses do ano.” (No contexto, a expressão divisas significa *sinálm divisório, marca, fronteira*.)

- b) “Por isso, o mercado de trabalho para engenheiros agrônomos (na recuperação de pastagens degradadas e produção de cana de forma sustentável), gestores (de usinas) e engenheiros de logística (que cuidarão do escoamento e transporte de produto) irá crescer.” (o sujeito do período é composto: engenheiros agrônomos, gestores e engenheiros de logística – o que deve fazer com que o verbo possa ir para o plural: irão crescer.)

- c) "... diz Roberto Rodrigues, ex-ministro da Agricultura e presidente do Conselho Superior do Agronegócio da Federação das Indústrias do Estado de São Paulo." (as expressões que aparecem após a vírgula constituem um aposto explicativo).
- d) "Agroenergia é trunfo do Brasil"; "E isso nós temos de monte."; "O Brasil... não ficará refém do petróleo..."; "... o Brasil já é um gigante do agronegócio..." (essas expressões são todas escritas em sentido denotativo da linguagem.)
- e) "Além dos recursos naturais que nos permitem ter hidrelétricas, o País tem uma boa vantagem competitiva na agroenergia." (as formas verbais *permitem ter* formam uma locução verbal, como também acontece em "Como a demanda por biocombustíveis *irá crescer...*"

QUESTÃO 23

Considere os aspectos morfossintáticos da norma padrão e assinale a opção que contém todas as afirmativas corretas.

- I. "Há hoje no País 380 usinas de cana-de-açúcar." Esse é um exemplo de período simples; a forma verbal deve ficar no plural se for substituída pelo presente do verbo existir.
 - II. O terceiro parágrafo diz: "...O Brasil já é um gigante... Pesquisa das Nações Unidas indica que seremos o maior produtor de alimentos da próxima década." No período, houve uma concordância ideológica (silepse de pessoa) entre "O Brasil... seremos... o maior produtor..."
 - III. Em: "hidrelétricas, próxima, década; petróleo, biocombustíveis, agronegócio, móveis, indústrias; responsável, sustentável;" as palavras de cada grupo são acentuadas com base na mesma regra de acentuação.
 - IV. "Atualmente, o País destina 62 milhões de hectares à produção agrícola..." o emprego do sinal indicativo de crase é opcional.
 - V. "Paralelamente ao aumento da utilização do solo, amplia-se a consciência ecológica das pessoas." (P3) Passando-se o período para a voz passiva, tem-se: A consciência ecológica das pessoas é ampliada paralelamente ao aumento da utilização do solo.
- a) II, III e V
 - b) I, IV e V
 - c) III e IV
 - d) I, II, III e V
 - e) I, II, III e IV

QUESTÃO 24

Na chamada do texto “Produção de etanol pode se multiplicar por sete, gerando empregos especializados no campo e nas indústrias” – a forma verbal destacada pode ser substituída, sem alterar o sentido, por:

- a) se gerar, expressando uma idéia de conclusão;
- b) caso gere, expressando uma idéia de condição;
- c) e gerar, expressando uma idéia de consequência;
- d) quando gerar, expressando uma idéia temporal;
- e) a fim de gerar, expressando uma idéia de finalidade

Texto para as questões 25 a 30

CÉREBROS LOUCOS POR COMIDA

Neuroimagem revela uma forte relação entre chocolatria e uso de drogas

por Kristin Leutwyler Ozelli

Inúmeras evidências mostram que o comer compulsivo e consumo de drogas envolvem alguns circuitos cerebrais que atuam de formas semelhantes, trazendo uma nova visão para a compreensão e o tratamento da obesidade, explica a Dra. Nora D. Volkow, diretora do National Institute on Drug Abuse e pioneira no estudo de viciados, numa entrevista para a Scientific American.



Que circuitos do cérebro são igualmente ativados pelo consumo de alimentos e pelas drogas?

O sistema neural ativado tanto pela ingestão compulsiva de alimentos quanto pelo consumo de drogas é basicamente o circuito que evoluiu para recompensar comportamentos essenciais à sobrevivência. Em geral, as pessoas são atraídas pelos alimentos porque isso é recompensador e produz prazer. Quando experimentamos prazer, nosso cérebro aprende a associar essa sensação com as condições que o predispõem a isso. Em outras palavras, o cérebro lembra não apenas do sabor da comida, mas também da sensação de prazer em si, assim como das sugestões ou comportamentos que o precederam. Essa memória fica mais forte à medida que o ciclo de predição, busca e obtenção do prazer torna-se mais confiável. Em termos científicos, chamamos esse processo de condicionamento.(...)

Nora Volkow é diretora do National Institute of Drug Abuse. Antes de assumir esse cargo em 2004, ela ocupou vários postos no Brookhaven National Laboratory e foi também professora de psiquiatria e professora-associada na faculdade de medicina de Stony Brook University. Nas suas pesquisas, ela foi a primeira a usar a tecnologia de imageamento para investigar mudanças neuroquímicas associadas ao vício

Sugestões condicionadas ou memórias são muito poderosas e podem afetar profundamente nosso comportamento. E quando o condicionamento ocorre para um estímulo positivo, como um alimento, há uma maior probabilidade de repetição de uma ação particular para obtê-lo. Drogas são particularmente eficazes como estímulo condicionador, principalmente em virtude de suas propriedades químicas. Elas podem estimular diretamente as áreas do cérebro envolvidas no prazer, de forma que são mais eficientes do que reforçadores naturais, como alimento ou sexo. É possível obter uma resposta exagerada (suprafisiológica) em parte porque a droga pode chegar rapidamente ao cérebro, em questão de segundos. Com os reforçadores naturais, o processo de ativação do caminho da recompensa é mais prolongado. De forma importante, o condicionamento que ocorre associa o comportamento não apenas ao estímulo em si, mas ao ambiente e outras sugestões que podem estar apenas periféricamente associados a ele. (...)

Alguns tipos de alimentos provocam um reforço maior que outros?

Alimentos altamente calóricos – particularmente aqueles ricos em gordura ou açúcar – apresentam maior probabilidade de provocarem alimentação compulsiva. Novamente, isto faz sentido do ponto de vista da natureza. Como caçadores, nem sempre tínhamos sucesso em encontrar algo para comer, de forma que alimentos altamente calóricos, que contêm muita energia, ofereciam uma vantagem de sobrevivência. Nesse ambiente, era do nosso maior interesse consumir o máximo possível deste tipo de alimento quando o encontrávamos. Eles são bastante reforçadores. Mas atualmente, quando abrimos nossos refrigeradores, temos 100% de chance de sucesso em encontrar comida.

Nossos genes mudaram pouco, mas em nosso ambiente estamos cercados por alimentos ricos em gordura, ricos em açúcar. E essa abundância sem dúvida é um fator que contribui para o aumento da obesidade. As respostas condicionadas são incrivelmente poderosas com alimentos: quando passo por uma máquina que vende chocolates, que eu gosto muito, eu desejo chocolate mesmo não estando com fome. Mas se aqueles chocolates não estivessem lá, seria a última coisa que passaria pela minha cabeça. (...)

Será que algumas pessoas estão mais predispostas ao uso de drogas ou a comer demais?

Pelo estudo com gêmeos sabemos que aproximadamente 50% do risco para as duas predisposições é genético. Mas os genes envolvidos começam a atuar em níveis muito diferentes – desde diferenças na eficiência com que metabolizamos certas drogas ou alimentos, até diferenças na predisposição de correr riscos ou nos engajarmos em comportamentos exploratórios para correr riscos mais específicos, como a sensibilidade que sustenta o sistema de recompensas. Na obesidade, algumas pessoas podem correr maior risco ao comer compulsivamente porque elas podem ser excessivamente sensíveis à recompensa por alimentos. Um estudo mostrou que a atividade cerebral de alguns obesos aumentava em resposta a sensações nos lábios, boca e língua. Por outro lado, algumas pessoas respondem com muito menos eficiência ao registrar ou responder a sinais internos de saciedade, sendo assim provavelmente muito mais vulneráveis aos desejos desencadeados pelas ofertas de alimentos do ambiente. (...)

Disponível em: <http://www2.uol.com.br/sciam/reportagens/cerebros_loucos_por_comida.html>

Acesso em: 28 set.2007.

QUESTÃO 25

Assinale a alternativa correta quanto ao objetivo da introdução à entrevista.

- a) Explicar em detalhes as descobertas realizadas pela Dra. Nora Volkow.
- b) Apresentar com exatidão os resultados das pesquisas conduzidas no *National Institute on Drug Abuse*.
- c) Ressaltar resumidamente o que levou a uma nova abordagem no entendimento e tratamento da obesidade.
- d) Desaconselhar o leitor a comer de modo abusivo simultaneamente ao consumo de drogas, sob o risco de comprometer alguns circuitos cerebrais.
- e) Evidenciar a importância do estudo do hábito da alimentação compulsiva para a compreensão e o tratamento do aumento do consumo de drogas.

QUESTÃO 26

No início da entrevista, a Dra. Volkow afirma que:

- a) Com certa frequência, a estratégia do mecanismo de sobrevivência no ser humano associa o prazer à dor.
- b) A ingestão de drogas ou de alimentos é entendida pelos neurônios como uma atividade prazerosa, pois ambas são essenciais à sobrevivência.
- c) O prazer por nós experimentado é memorizado pelo nosso cérebro apenas quando associado a uma série de acontecimentos anteriores.
- d) A ingestão compulsiva de alimentos ativa o desejo pelo consumo de drogas.
- e) O sistema neural comporta-se de forma a memorizar não só a sensação de prazer, mas também o que o causou.

QUESTÃO 27

Na seqüência, a diretora do *National Institute of Drug Abuse* explica que:

- a) O condicionamento é um processo a partir do qual o ser humano consegue atingir prazer mesmo que as hipóteses de consegui-lo estejam equivocadas.
- b) Tanto o condicionamento quanto as memórias atuam como forças determinantes do comportamento.
- c) A vantagem das drogas sobre a comida é grande, pois esta demora menos tempo para que obtenhamos prazer.
- d) O estímulo condicionador é inversamente proporcional ao tipo de propriedade presente na substância ingerida.
- e) Apesar de o ambiente representar um papel positivo, o condicionamento privilegia exclusivamente o estímulo em si.

QUESTÃO 28

“Drogas são particularmente eficazes como estímulo condicionador, principalmente em virtude de suas propriedades químicas.” O trecho sublinhado pode ser substituído, sem que haja alteração significativa no sentido global, pela expressão:

- a) a despeito de;
- b) a fim de;
- c) apesar de;
- d) em detrimento de
- e) por causa de.

QUESTÃO 29

Assinale a alternativa que sintetiza a penúltima resposta da pesquisadora.

- a) Alimentos altamente calóricos, por nos oferecerem maior chance de sobrevivência, causam alimentação compulsiva.
- b) Não há razão para que alimentos calóricos continuem a ser preferidos, uma vez que na atualidade não temos de lutar por comida.
- c) O ato de comer compulsivamente era raro no passado, pois não havia a abundância de comida que existe na atualidade.
- d) No passado, a ingestão de alimentos muito calóricos era garantia de maior sobrevivência devido à escassez de alimentos. Na atualidade, a abundância desse tipo de alimentos está relacionada ao aumento da obesidade.
- e) Alimentos calóricos em si não são responsáveis pela obesidade, mas sim sua disponibilidade exagerada. Se não tivéssemos acesso tão fácil a eles não iríamos consumi-los.

QUESTÃO 30

Sobre a predisposição ao uso compulsivo de drogas e à ingestão abusiva de alimentos, é correto afirmar:

- a) Pouco mais da metade dos casos apresenta uma causa de ordem genética.
- b) Mesmo que ambos os irmãos gêmeos tenham uma predisposição ao uso compulsivo de drogas, é provável que a atuação dos genes se dê de modos diferentes.
- c) Nos casos em que seja possível identificar uma origem genética, é impossível prever o desdobramento posterior, o que inviabiliza estudos mais aprofundados.
- d) A genética é responsável por 50% das chances de se desenvolver um dos comportamentos citados. Os outros 50% se relacionam às influências do meio ambiente.
- e) Apesar de a influência genética se limitar a apenas 50% dos obesos, é possível encontrar padrões de regularidade na atuação dos genes.

LITERATURA BRASILEIRA: 31 A 34

QUESTÃO 31

A respeito da obra *São Bernardo*, seu autor e momento literário em que se insere, assinale a opção que apresenta todas as afirmativas corretas.

- I. O autor, Graciliano Ramos, representa o ponto mais alto da ficção regionalista brasileira, seu estilo apresenta equilíbrio da linguagem, com rigorosa economia vocabular e estilo claro.
 - II. Ao escrever o livro, Paulo Honório, personagem-narrador, reflete sobre seus atos, vê a esposa, Madalena, sob nova perspectiva e procura uma justificativa para o desmoronamento da vida.
 - III. O trecho a seguir é representativo do complexo destrutivo que o personagem sente: “Cinqüenta anos! Quantas horas inúteis! Consumir-se uma pessoa a vida inteira sem saber por quê! Comer e dormir como um porco! Levantar-se cedo todas as manhãs e sair correndo, procurando comida! (...) Que estupidez! Que porcaria! Não é bom vir o diabo e levar tudo?”
 - IV. Para o narrador, as pessoas próximas lhe interessam na medida em que estão ligadas a seus negócios: “ (...) espernei nas unhas do Pereira. que me levou músculo e nervo, aquele malvado. Depois, vinguei-me: hipotecou-me a propriedade e tomei-lhe tudo, deixei-o de tanga.”
 - V. “Madalena entrou aqui cheia de bons sentimentos e bons propósitos. Os sentimentos e os propósitos esbarraram com a minha brutalidade e o meu egoísmo. Creio que nem sempre fui egoísta e brutal. A profissão é que me deu qualidades tão ruins.” O trecho serve como tentativa de autojustificação de Paulo Honório quando está diante de Madalena, tentando fazer com que ela entenda o modo bruto de agir.
- a) I, II e III
 - b) II, IV e V
 - c) III e IV
 - d) I, II, III e IV
 - e) I, II, III, IV e V

QUESTÃO 32

Considerando as obras selecionadas para este vestibular, assinale a opção cuja análise literária não está de acordo com a estrutura do conto em destaque; seu autor; características e momento literário em que se insere.

- a) O conto **Negrinha**, de Monteiro Lobato, apresenta vários momentos em que a linguagem é empregada em sentido conotativo, como: “Punha-lhe os nervos em carne viva.” “... com os olhos eternamente assustados.” “Lá de vez em quando vinha um castigo maior para desobstruir o fígado...” “Dona Inácia estava azeda, necessadíssima de derivativos. Sua cara iluminou-se.” Toda a linguagem

figurada mostra o comportamento das pessoas e, principalmente, as reações da menina diante dos desmandos da “excelente dona Inácia”.

- b) “Entrou no carro, ligou o contato. O pé esquerdo resvalou para o lado, recusando-se a obedecer. Repetiu o comando com mais energia e o pé resistindo. Tentou mais vezes. (...) Fechou o vidro. O silêncio. A quietude. De onde vinha esse perfume de ervas úmidas? Esse é o exato momento em que o executivo, no conto **A mão no ombro**, entra na atmosfera psicológica e vai-se deparar com a morte: “Os passos. Sentiu o ombro tocado de leve. Voltou-se.”
- c) O tema *morte* é recorrente na obra de Lygia Fagundes Telles. Em **Venha ver o pôr-do-sol**, a morte vai-se insinuando ao longo da narrativa, quer pelas atitudes de Ricardo – que procura vingança por ter sido rejeitado – quer caracterização de alguns elementos do cenário.
- d) No conto **Linha reta e linha curva**, publicado em 1865, encontramos muitas das características marcantes do autor. Dentre elas: metalinguagem – “À hora em que começa essa narrativa é ele um marido inteiramente feliz.”; citação do leitor como participante da obra – “Talvez alguns dos meus leitores conheça até as personagens que vão...”; linguagem muito descritiva sobre a aparência das personagens, o que faz com que os leitores possam acompanhar o que se passa em seu íntimo, considerando que o conto faz parte dos chamados de 1.^a fase de Machado de Assis.
- e) Guimarães Rosa, ao longo de sua obra, faz seus personagens transitarem entre o bem e o mal, a salvação e o pecado, Deus e o demônio. Em **A hora e a vez de Augusto Matraga**, em muitos momentos aparece essa dualidade: o inimigo é o mal, mas se chama Joãozinho Bem-Bem e Nhô Augusto o chama de “amigo”, “irmão”; a simpatia e cumplicidade entre os dois não se desfaz pela briga que provoca a morte de ambos.

QUESTÃO 33

Assinale a opção errada a respeito da peça Gota d'Água.

- a) No trecho “Carlos amava Dora que amava Léa que amava Lia que amava Paulo que amava Juca que amava Dora que amava...” a peça Gota d'Água faz intertextualidade com o texto “Quadrilha”, de Carlos Drummond de Andrade.
- b) A recorrência dessa intertextualidade na voz de diferentes personagens tenta justificar os desencontros amorosos vividos por elas: Cacetão amava Joana que amava Jasão que amava...

- c) O texto apresenta muita linguagem figurada, como a gradação presente em:

**“Pois se beija, se maltrata,
Se come e se mata
Se arremata, se acata e se trata”**

- d) O presente de casamento dado por Joana a Jasão, mostrado no fragmento a seguir, é uma idéia antitética, porque será noticiado como tragédia numa manchete sensacionalista.

**“A Creonte, à filha, a Jasão e companhia
vou deixar esse presente de casamento
Eu transfiro pra vocês a nossa agonia
porque, meu Pai, eu compreendi que...”**

- e) O fragmento a seguir mostra o momento em que Joana, para castigar Jasão, resolve ir embora com as crianças, para viver em outro lugar, sem que possam ser encontrados.

**“Meus filhos, mamãe queria dizer
uma coisa a vocês. Chegou a hora
de descansar. Fiquem perto de mim
e nós três, juntinhos, vamos embora
prum lugar que parece que é assim:
é um campo muito macio e suave, tem jogo de bola e confeitaria
Tem circo, música, tem muita ave”**

QUESTÃO 34



Mário de Miranda Quintana foi poeta, tradutor e jornalista. Nasceu em Alegrete em 30 de julho de 1906 e faleceu em Porto Alegre, em 5 de maio de 1994.

A respeito do poeta, suas características e dos poemas contidos em 80 anos de poesia, assinale a opção que apresenta todas as afirmativas corretas.

Pequena crônica policial

Jazia no chão, sem vida,
E estava toda pintada!
Nem a morte lhe emprestara
A sua grave beleza...
Com fria curiosidade,

Vinha gente a espiar-lhe a cara,
 As fundas marcas da idade,
 Das canseiras, das bebidas...
 Triste da mulher perdida
 Que um marinheiro esfaqueara!
 Vieram uns homens de branco,
 Foi levada ao necrotério.
 E quando abriram, na mesa,
 O seu corpo sem mistério,
 Que linda e alegre menina
 Entrou correndo no céu?!
 Lá continuou como era
 Antes que o mundo lhe desse
 A sua maldita sina:
 Sem nada saber da vida,
 De vícios ou de perigos,
 Sem nada saber de nada...
 Com a sua trança comprida,
 Os seus sonhos de menina,
 Os seus sapatos antigos!

- I. A coletânea *80 anos de poesia* apresenta as mais variadas formas poéticas fixas e livres: sonetos, canções, haicais, prosa poética, muitas dedicadas a pessoas da família e outros amigos.
- II. O livro é uma coletânea de poemas retirados de outros 9 títulos, em que o poeta expressa suas características marcantes: tom coloquial de linguagem, metapoesia, constante alusão à morte, amor por Porto Alegre (Ó céus de Porto Alegre,/ Como farei para levar-vos para o Céu?!)
- III. *Pequena crônica policial* apresenta, de maneira especial, uma notícia do cotidiano transformada em um poema em que toda a sensibilidade do poeta aflorou. Essa capacidade de trazer o cotidiano para a poesia é explicada pelo próprio poeta no texto a seguir, caracterizando a metapoesia.

Crônica

Ah, essas pequenas coisas, tão quotidianas, tão prosaicas às vezes, de que se compõe meticulosamente a tecitura de um poema... talvez a poesia não passe de um gênero de crônica, apenas: uma espécie de crônica da eternidade.

- IV. O poeta diz, na orelha do livro: “Minha vida está em meus poemas, meus poemas são eu mesmo, nunca escrevi uma vírgula que não fosse uma confissão”, o que pode ser comprovado por:

O poema

O poema

essa estranha máscara

mais verdadeira do que a própria face...

- a) I e IV b) I, II, III e IV c) III e IV d) II e III e) II, III e IV

INGLÊS: 35 A 40

Read the following note and answer question 35 and 36.

Welcome and thank you _____ choosing _____ stay _____ Red Roof Inn. If there is anything we can do _____ improve your stay, please dial "0".
Enjoy your stay.
Your room has been prepared by Chiméne.

QUESTÃO 35

Which alternative completes the note correctly?

- a) for – for – in – for
- b) by – to – for – for
- c) in – in – in – to
- d) for – to – at – to
- e) to – for – at – for

QUESTÃO 36

The note is probably signed by:

- a) a housekeeper
- b) a maid
- c) a butler
- d) a cleaner
- e) a housewife

Read the sentence below and answer questions 37 and 38.

"The world is changing all the time and so is the English Language"

QUESTÃO 37

According to the sentence isn't correct to say....

- a) The article the is used correctly at the beginning of the sentence.
- b) The article the wouldn't be necessary if there wasn't the word language after English.

- c) The article the is used correctly on both situations.
- d) The article the is used wrongly before “English language”
- e) The sentence is written properly.

QUESTÃO 38

According to the sentence is correct to say that:

- a) Only the world is changing.
- b) The world is changing by the English language.
- c) Both the world and the English language are changing.
- d) Only the language is changing so is the time.
- e) The language is changing the world.

QUESTÃO 39

Read the sign below and check the alternative which completes it correctly:

This sign can be seen in the airport baggage claim area.

<table border="1"><tr><td>CATUTION</td></tr></table> EQUIPAMENT TURN ON AND TURN OFF _____ .	CATUTION
CATUTION	

- a) automatical
- b) automatically
- c) automatical
- d) automaticaly
- e) automaticly

QUESTÃO 40

Read the sentence: “My brother is too young to drive a car.”

Check the alternative which has the same meaning as the sentence:

- a) My brother is not old enough to drive a car.
- b) My brother is old enough to drive a car.
- c) My brother is old to drive a car.
- d) My brother is too old to drive a car.
- e) My brother is not young to drive a car.

La Unión Europea busca inmigrantes calificados

La Unión Europea está envejeciendo aceleradamente y ya empieza a notar la falta de los trabajadores calificados imprescindibles para seguir compitiendo en un mundo globalizado y para mantener los altos niveles de vida a los que se ha acostumbrado.

Para hacer frente al acuciante desafío, en un entorno de países con poblaciones jóvenes y pobres que miran a la Unión con deseo, Bruselas se propone lanzar una estrategia para atraer a los necesarios trabajadores calificados, que se suma a otras iniciativas dirigidas a ordenar la llegada de mano de obra no calificada. Los trabajadores de élite tendrán derecho desde el principio a una tarjeta azul que facilitará su establecimiento y movimientos en la Unión.

La escasez de mano de obra calificada en Europa lleva camino de convertirse en una bomba de relojería, como se ve en momentos de expansión económica como los actuales, cuando la oferta de empleo supera a la demanda.

Datos de la Comisión Europea dan cuenta de que en Los Veintisiete hay tres millones de puestos vacantes. Tradicionalmente han sido posiciones de trabajo de baja calificación, pero ya empiezan a verse inquietantes lagunas en sectores estratégicos.

Las proyecciones demográficas de Eurostat, el centro de estadísticas de la Unión, apuntan a que la población europea comenzará a reducirse a partir de 2025. Pocos, viejos y fuera del mercado laboral.

Por eso, Bruselas busca abrir las puertas de Europa a 20 millones de trabajadores extranjeros en los próximos 20 años.

Hay amenazas estructurales que van a impedir a Europa seguir en pie en un mundo globalizado. "Europa tiene que competir con Australia, Canadá, EE UU y las potencias emergentes de Asia", mientras la UE recibe un 85% de trabajadores no calificados, frente al 5% de ese tipo que entra en EE UU, resulta que el 55% de la mano de obra especializada va a EE UU y sólo el 5% opta por Europa.

Se presentará una propuesta para hacer más tentadora la UE a los trabajadores altamente calificados del resto del mundo, a quienes se concederá una tarjeta azul, que, siguiendo el modelo americano, los haga sentirse cómodos en Europa.

Dadas las distintas necesidades de los diferentes mercados de trabajo de la Unión, la nueva estrategia de atracción tendrá cierta flexibilidad a partir de los siguientes puntos:

1. Un procedimiento rápido para la admisión de trabajadores de alto nivel procedentes de terceros países, que deberán llegar con contrato de trabajo y oferta retributiva por encima de los salarios mínimos vigentes en el país de destino.
2. Los trabajadores admitidos con esos requisitos recibirán una tarjeta de trabajo azul, que les garantizará determinados derechos.
3. Los portadores de la tarjeta azul podrán ir a trabajar a otro país comunitario al cabo de dos o tres años de residencia legal en el primero.
4. Para no penalizar su potencial movilidad ni perderlos, se les permitirá acumular los periodos de residencia en los diferentes países con vistas a acelerar la obtención de permiso de residencia comunitario definitivo.

La iniciativa por inmigración deberá ser asumida por todos los Gobiernos de la Unión y, en el mejor de los casos, y con los retoques pertinentes, tardará en hacerse efectiva no menos de dos años.

Adaptado de <<http://www.caracol.com.co>> Acceso em: 20 set. 2007.

QUESTÃO 35

De acuerdo con el texto

- a) Al llegar a la Unión Europea, cualquier trabajador pobre recibirá una tarjeta azul que le concederá vastos derechos.
- b) En la UE falta mano de obra debido a que los jóvenes están emigrando hacia terceros países.
- c) Las nuevas políticas para llevar nuevos trabajadores a la Unión se debe a que los países pobres la miran con deseo.
- d) La iniciativa de atraer trabajadores hacia la Unión obedece a motivos claramente económicos.
- e) Bruselas está lanzando la iniciativa de atraer mano de obra calificada, porque es el país donde más faltan trabajadores cualificados.

QUESTÃO 36

De acuerdo con el texto

- a) También hay iniciativas para organizar la llegada de mano de obra no calificada a la UE.
- b) De acuerdo con las proyecciones demográficas a partir del 2025 habrá pocos viejos fuera del mercado laboral europeo.
- c) Los trabajadores especializados que lleguen a la UE obligatoriamente tendrán sueldos superiores a dos salarios mínimos en el país de destino.
- d) La UE recibe 5% de trabajadores especializados y EEUU recibe igual porcentaje de esta misma mano de obra.
- e) Los trabajadores que emigren hacia la UE nunca podrán obtener permiso de residencia definitivo.

QUESTÃO 37

Del último párrafo del texto se entiende que:

- a) La iniciativa a favor de la inmigración a la UE será efectiva antes de dos años
- b) La iniciativa a favor de la inmigración a la UE entrará en vigor en menos de dos años.
- c) La iniciativa a favor de la inmigración a la UE estará vigente como mínimo por dos años.
- d) La iniciativa a favor de la inmigración a la UE tardará para entrar en vigor por lo menos dos años.
- e) La iniciativa a favor de la inmigración a la UE vigorará por menos de dos años.

QUESTÃO 38

La Unión Europea está envejeciendo aceleradamente... **Las fases o etapas de desarrollo del ser humano son:**

- a) niñez, adolescencia, adulterio, vejez
- b) infancia, adolescencia, adultez, vejestorio
- c) niñez, adolescencia, adultez, vejez
- d) niñera, adolescencia, adultez, vejestorio
- e) infancia, adolescencia, adulterio, vejez

QUESTÃO 39

La palabra mientras, destacada en el texto puede traducirse al portugués como:

- a) agora
- b) enquanto
- c) por isso
- d) porque
- e) porquanto

QUESTÃO 40

“Un procedimiento rápido para la admisión de trabajadores de alto nivel procedentes de terceros países que...” la expresión destacada se refiere a:

- a) Trabajadores procedentes de otros países.
- b) Trabajadores procedentes de países del tercer mundo.
- c) Trabajadores procedentes de tres países.
- d) Trabajadores procedentes de treinta países.
- e) Trabajadores procedentes de países de tercer escalón social.

HISTÓRIA: 41 A 46

QUESTÃO 41

Leia o texto a seguir:

"Desde os tempos de Heródoto e Tucídides, a história tem sido escrita sob variada forma de gêneros: crônica monástica, memória política, tratados de antiquário, e assim por diante. A forma dominante, porém, tem sido a narrativa dos acontecimentos políticos e militares, apresentada como a história dos grandes feitos de grandes – chefes militares, reis. Foi durante o Iluminismo que ocorreu, pela primeira vez, uma contestação a esse tipo de narrativa histórica."

Fonte: BURKE, P. "A escola dos Annales 1929-1989: A revolução francesa da historiografia". Tradução de Nilo Odália. São Paulo: Unesp, 1991, p.18.

Com base no texto e nos conhecimentos sobre o tema, é correto afirmar:

- a) A mudança do gênero de narrativa histórica, iniciada com o movimento iluminista, questionará uma história dos grandes heróis.
- b) A produção historiográfica dos gregos e romanos antigos foi deixada de lado pelos pensadores iluministas, pois a Revolução Francesa queimou, como na Inquisição, os textos heréticos.
- c) Os monges buscaram perpetuar, por meio de suas crônicas monásticas, as realizações consagradas do cotidiano de Heródoto e Tucídides produzindo, assim, um gênero de escrita histórica.
- d) A narrativa histórica foi revolucionada durante o Iluminismo pelos sábios laicos que buscavam, por meio de seus estudos, alcançar o sentido histórico-religioso da humanidade.
- e) A história, entendida como um dos principais campos do conhecimento humano, esteve, durante o período antigo, despreocupada com a preservação da memória política dos reis.

"Lutei contra a espoliação do Brasil. Lutei contra a espoliação do povo. Tenho lutado de peito aberto. O ódio, as infâmias, a calúnia não abateram meu ânimo. Eu vos dei a minha vida. Agora ofereço a minha morte. Nada receio. Serenamente dou o primeiro passo no caminho da eternidade e saio da vida para entrar na história".

(Carta-testamento de Getúlio Vargas)

Disponível em: http://www.senado.gov.br/comunica/historia/carta_testamento.htm Acesso em: 25 maio 2007.

QUESTÃO 42

Em 1954 encerrava-se uma era na História do Brasil: com um tiro no peito, Getúlio Vargas punha fim à sua vida e a um conturbado período de governo. Sobre a trajetória política de Vargas, assinale a única alternativa incorreta:

- a) Sua primeira chegada à presidência ocorreu como resultado de um processo revolucionário que, entre outras coisas, combatia os vícios políticos e econômicos da chamada “República Velha”.
- b) No período entre 1934 e 1937, a sociedade brasileira e o governo Vargas conviveram com duas forças políticas antagônicas: a Aliança Nacional Libertadora, de esquerda, e a Ação Integralista Brasileira, de características fascistas.
- c) Ações como a criação da Companhia Siderúrgica Nacional e da Petrobrás indicam o viés nacionalista e a preocupação com o setor de base que caracterizavam o Estado Novo.
- d) Durante a ditadura de Getúlio Vargas, o uso da propaganda oficial se mostrou um instrumento de importância vital à manutenção do regime, criando uma intensa empatia entre o presidente e boa parte da população brasileira.
- e) Em sua segunda passagem pela presidência da República, já num período democrático, Vargas enfrentou forte oposição udenista, principalmente de Carlos Lacerda, apontado como um dos responsáveis pelo suicídio de Getúlio.



O filme *Zuzu Angel* (2006), dirigido por Sérgio Rezende, aborda a trajetória de uma conceituada estilista brasileira e da sua batalha para encontrar o corpo de seu filho Stuart Angel, assassinado sob tortura pela ditadura. A própria Zuzu Angel acabaria sendo vítima em 1976 de um “acidente” automobilístico e o filme em questão traz aspectos do regime sob o qual vivemos de 1964 a 1985.

QUESTÃO 43

Sobre esse período, assinale a alternativa correta:

- a) O apoio ao regime militar contou com uma destacada base civil, em particular, a partir da adesão de setores progressistas da Igreja Católica e de movimentos estudantis ligados à UNE (União Nacional de Estudantes).
- b) A base civil de apoio ao Golpe de 1964 encontrou ressonância e proposições programática junto a setores eclesiais conservadores, ao IPES (Instituto de Pesquisas e Estudos Sociais e no IBAD (Instituto Brasileiro de Ação Democrática).
- c) Durante a ditadura militar brasileira, a dívida externa, em razão dos altos investimentos sociais do regime, não aumentou significativamente em razão do chamado período do “milagre econômico”.
- d) A disciplina de Educação Moral e Cívica tornou-se obrigatória através do Decreto-Lei n.º 869, de 1969, que, entre outros frutos, contribuiu para a criação dos Centros Cívicos, importantes espaços de luta e de mobilização dos estudantes contra a ditadura militar no interior das escolas.
- e) Através do Ato Institucional n.º 5 (AI-5), o regime militar criou o pluripartidarismo e a eleição direta para escolha dos governadores.

QUESTÃO 44

Sobre os efeitos da Segunda Guerra Mundial (1939-1945), tanto no plano nacional como no internacional, é possível afirmar:

- 01) A Organização das Nações Unidas (ONU), criada logo após o término da Segunda Guerra, tem mantido, até hoje, seu objetivo de resolver os conflitos internacionais pela via diplomática, rejeitando qualquer ação militar ou intervenção de força em países membros daquela instituição.
- 02) A chamada "Guerra Fria", fruto da desconfiança e rivalidade entre países capitalistas e socialistas, revelou a manutenção das tensões e crises entre os mesmos países que se defrontaram durante a Segunda Guerra.
- 03) O plano Marshall foi utilizado pelos norte-americanos como um instrumento para conter a expansão do Socialismo.
- 04) O temor do avanço do Socialismo no mundo resultou no aprofundamento da intolerância política e ideológica em países capitalistas, a exemplo dos Estados Unidos, onde a política conhecida como "macarthismo" perseguiu intelectuais, cientistas e artistas, suspeitos de ligações com grupos comunistas.
- 05) A participação do Brasil na Segunda Guerra, ao lado do bloco de nações aliadas, possibilitou a derrubada do Estado Novo, ao revelar a contradição entre seus fundamentos fascistas e a formação democrática de participantes daquele bloco.
- 06) A revolução socialista chinesa exemplifica o fortalecimento dos laços de dominação neocolonialista, pela manutenção da dependência dessa nação às diretrizes político-econômicas estabelecidas pelo imperialismo soviético.
- 07) Tanto no primeiro pós-guerra quanto no segundo, as forças vitoriosas tomaram sérias medidas para a submissão da Alemanha, através, no primeiro pós-guerra, de restrições à recomposição de seu arsenal bélico e de seus efetivos militares e, no segundo pós-guerra, através da divisão do seu território.



Analisando as afirmativas de cima para baixo, encontra-se a seqüência correta na letra:

- a) F V V F F F V
- b) F F V F F F V
- c) F V V V V V V
- d) V F V V F F F
- e) F F V V V F V

QUESTÃO 45

Sobre o movimento iluminista (século XVIII), podemos afirmar que:

- I. No século XVIII, o liberalismo – conjunto de idéias que defendiam a liberdade individual dentro da sociedade, nos campos da política, da religião, da economia, etc. – difundiu-se principalmente pela França, mas teve suas origens na Inglaterra, no século XVII, com o pensamento liberal de J. Locke.
- II. O Iluminismo representou a afirmação das idéias revolucionárias burguesas combatendo o absolutismo, o clericalismo e o mercantilismo.
- III. Em sua obra *Princípios Matemáticos da Filosofia Natural*, Isaac Newton afirmou que a gravitação universal é uma força que atua a distância e que, por meio dela, se explica a gravidade e as marés.
- IV. Em sua famosa obra *O espírito das Leis*, John Locke defendeu a separação dos poderes do estado em Legislativo, Executivo e Judiciário, como forma de evitar abusos dos governantes e de proteger as liberdades individuais.
- V. A competição comercial, que estimulava o individualismo burguês, entrou em choque com os valores fundamentais do Iluminismo.

São verdadeiras somente as afirmativas:

- a) I, III e V.
- b) I, II e III.
- c) II, III e IV.
- d) I, IV e V.
- e) II e IV.

QUESTÃO 46

Quanto ao processo histórico da Revolução Industrial, a afirmativa correta é:

- a) caracterizou-se como uma revolução social, pois obrigou a Europa a voltar-se para o campo, deslocando grandes contingentes populacionais da cidade.
- b) A mecanização industrial viabilizou a liberação de grande parcela da população, que se voltou para as artes e o comércio.
- c) Iniciou-se na França, como consequência da Revolução Francesa, e alterou a vida socioeconômica e política daquele país.
- d) Estabeleceu a definitiva supremacia da burguesia no campo econômico e acelerou o êxodo rural.
- e) A maior parte da população passou a dedicar-se à produção agrícola de matérias-primas.

GEOGRAFIA: 47 A 52

QUESTÃO 47

Observe a tabela a seguir:

Atividade	Perdas de Solo (Solo erodido)
Mata	4 kg por hectare ano
Pastagem	700 kg por hectare ano
Cafezal	1 100 kg por hectare ano
Algodão	38 000 kg por hectare ano

Fonte: Sene E. e Moreira J. Geografia Geral e do Brasil, Scipione, 2006

Analisando a tabela e tomando como base o seu conhecimento sobre a importância de se preservar o solo, considere as seguintes afirmações:

- 1) A principal causa da erosão, principalmente em países de clima tropical, é a retirada total da vegetação para a implantação de culturas agrícolas e de pastagens.
- 2) A intensidade da erosão hídrica está diretamente ligada à velocidade e ao volume de escoamento superficial da água: quanto maior a velocidade e o volume de água, maior será a intensidade da erosão.
- 3) Toda a atividade agrícola provoca algum tipo de degradação no solo, mas a intensidade varia, dependendo do tipo de cultura e das técnicas utilizadas.
- 4) O tipo de relevo pouco influencia na intensidade da erosão. Vertentes mais íngremes tendem a proporcionar pouca erosão quando da ocupação por atividades agrícolas.

Estão corretas apenas as afirmativas:

- a) 1 e 3
- b) 2 e 4
- c) 1 e 4
- d) 2, 3 e 4
- e) 1, 2 e 3

QUESTÃO 48

Observe as coordenadas geográficas aproximadas de algumas cidades do Estado de São Paulo:

Cidade	Latitude	Longitude
São Paulo	23°. 32' S	46°. 38' W
Itatiba	23°. 00' S	46°. 50" W
Atibaia	23°. 07' S	46°. 33' W
Campinas	22°. 50' S	47°. 00' W

Analisando a tabela, podemos concluir que:

- 1) A cidade mais meridional é São Paulo.
- 2) A cidade que recebe os primeiros raios do Sol na manhã é Atibaia.
- 3) A cidade mais próxima da Linha do Equador é Itatiba.
- 4) Todas as cidades situam-se ao Sul do Trópico de Capricórnio.
- 5) A cidade mais próxima do Trópico de Capricórnio é São Paulo.

Estão corretas apenas as afirmativas:

- a) 1, 2, 3 e 5
- b) 1, 2, 3 e 4
- c) 2, 4 e 5
- d) 1, 3 e 5
- e) 1, 2 e 5

QUESTÃO 49

Observe a tabela a seguir:

Maiores exportadores mundiais de petróleo – 2004

Exportador	Milhões de toneladas
Arábia Saudita	346
Rússia	258
Noruega	132
Nigéria	123
Irã	120
México	105

Fonte: Key world energy statistics 2006. www.iea.org

Analisando a tabela, pode-se afirmar que:

- 1) Na atualidade, grandes jazidas de petróleo são garantias de desenvolvimento econômico e social.
- 2) Todos os seis maiores exportadores de petróleo são membros da OPEP (Organização dos Países Exportadores de Petróleo), instituição essa que é liderada pelos Estados Unidos da América.
- 3) Pode-se afirmar que a exportação de petróleo não está restrita a países considerados subdesenvolvidos.
- 4) Pode-se afirmar que as jazidas de petróleo não estão restritas a uma única região, ocorrendo em diferentes países dos vários continentes.

Estão corretas apenas as afirmativas:

- a) 1 e 2
- b) 2 e 3
- c) 2 e 4
- d) 3 e 4
- e) 1, 3 e 4

QUESTÃO 50

Observe a tabela a seguir:

Taxa de crescimento populacional

Países	Taxa de crescimento da população em 2005 (% ao ano)	Taxa de fecundidade (2005)
Somália	3,06	6,0
Afeganistão	3,54	7,1
Índia	1,40	2,8
Brasil	1,26	2,2
Estados Unidos	0,92	2,0
Alemanha	0,00	1,3
Rússia	-0,45	1,4

Fonte: ONU <http://unstats.un.org>

Pode-se afirmar que:

- 1) Altas taxas de crescimento populacional são características de subdesenvolvimento.
- 2) Caso a Rússia mantenha seu crescimento populacional negativo, a população do país diminuirá.

- 3) Países como a Alemanha e a Rússia, caso mantenham esses níveis de crescimento, precisarão atrair mão-de-obra imigrante.
- 4) O Brasil e Índia encontram-se em fase de transição demográfica.

Estão corretas apenas as afirmativas:

- a) 1, 2 e 3
- b) 2, 3 e 4
- c) 1, 3 e 4
- d) 1 e 4
- e) Todas

QUESTÃO 51

Observe a tabela a seguir:

População das dez cidades mais populosas em 2001 e 2015

	2001	Pop*		2015	Pop*
	Tóquio	29		Tóquio	29
	Cidade do México	18		Bombaim	26
	São Paulo	17		Lagos (Nigéria)	25
	Bombaim	17		São Paulo	20
	Nova York	16		Karachi (Paquistão)	19
	Xangai	14		Dacar (Bangaladesch)	19
	Los Angeles	13		Cidade do México	19
	Lagos (Nigéria)	13		Xangai	18
	Calcutá	13		Nova York	18
	Buenos Aires	12		Calcutá	17

Em milhões de habitantes.

Analizando a tabela, associado ao seu conhecimento referente ao tema “urbanização” assinale a alternativa correta:

- a) Todas as cidades mais populosas em 2001 podem ser consideradas “cidades globais” devido a influência que cada uma exerce nas demais regiões do mundo.
- b) Das dez cidades mais populosas em 2015, a maioria situa-se no continente americano.
- c) A maioria das cidades que apresentam maior expectativa de crescimento populacional tem em comum o fato de situarem-se em países considerados subdesenvolvidos.

- d) As cidades localizadas em países considerados desenvolvidos diminuem sua população entre 2001 e 2015.
- e) Em 2001, a maioria das dez cidades mais populosas localizava-se em países desenvolvidos. Em 2015, há o predomínio de cidades localizadas em países subdesenvolvidos.

QUESTÃO 52

O aquecimento global é uma das maiores preocupações dos cientistas na atualidade. Esse fenômeno está ocorrendo em função do aumento de poluentes, principalmente de gases derivados da queima de combustíveis fósseis (petróleo, carvão mineral...), na atmosfera. Estes gases (ozônio, gás carbônico, entre outros) formam uma camada de poluentes, de difícil dispersão, causando o famoso efeito estufa. O desmatamento e a queimada das florestas também colaboram para esse processo.

Considere a seguir, possíveis conseqüências do aquecimento global:

- 1) Diminuição do nível dos oceanos, devido ao derretimento das calotas polares.
- 2) Aumento dos desertos devido, entre outros fatores, ao aumento da temperatura em algumas regiões do planeta.
- 3) Aumento da ocorrência de ciclones e furacões devido ao maior aquecimento das águas dos oceanos.
- 4) Ondas de calor mais freqüentes em áreas de clima temperado.

Estão corretas apenas as afirmativas:

- a) 1 e 4
- b) 2, 3 e 4
- c) 1, 3 e 4
- d) 1, 2 e 3
- e) Todas

CONHECIMENTOS GERAIS: 53 A 60

QUESTÃO 53

Leia com atenção as informações da pesquisa VOX POPULI:

- Na sua opinião, a situação econômica sua e de sua família, vai melhorar, vai ficar do mesmo jeito ou vai piorar nos próximos 6 meses?

	MAIO/2006	ABRIL/2007
Vai melhorar	50%	50%
Vai ficar do mesmo jeito	39%	41%
Vai piorar	7%	7%
Não sabe/Não respondeu	4%	2%
TOTAL	100%	100%

- Na sua opinião, o desemprego vai aumentar, vai ficar como está ou vai diminuir nos próximos 6 meses?

	MAIO/2006	ABRIL/2007
Vai aumentar	32%	42%
Vai ficar do mesmo jeito	39%	35%
Vai diminuir	24%	20%
Não sabe/Não respondeu	5%	3%
TOTAL	100%	100%

Instituto Vox Populi – Relatório de pesquisa de opinião nacional – Abril/2007

A desconfiança dos brasileiros apresentada pela pesquisa decorre basicamente:

- a) Dos precários conhecimentos e escolarização da população brasileira.
- b) Dos índices de corrupção e impunidade observados pela população e amplamente divulgados pela mídia.
- c) Da crise que vive os setores ligados à indústria e prestação de serviços.
- d) Da crescente emigração para os países da América do Norte e Caribe.
- e) Da não correspondência do atual governo frente ao assistencialismo praticado pelos governos anteriores.

VOCÊ SABE O QUE SÃO AGÊNCIAS REGULADORAS?

Criadas a partir de 1997, na administração de Fernando Henrique Cardoso, e apelidadas de xerifes do mercado, as agências têm por função zelar pelo bom funcionamento de setores estratégicos do mercado, equilibrando os interesses do governo, das empresas e dos consumidores.

QUESTÃO 54

Sobre essas instituições, leia com atenção as proposições que seguem e assinale a opção que apresenta todas as corretas.

- I. Segundo as propostas de sua implantação, as agências devem ser fortes, independentes e dotadas de excelência técnica. São fundamentais para atrair investimentos para o país. Funcionam como uma âncora de estabilidade e incentivam a concorrência.
 - II. O papel das agências está em proporcionar a expansão da oferta de serviços e produtos, garantindo que nos setores em que atuam (antigos monopólios estatais) haja a prática de preços justos para o consumidor.
 - III. Das dez agências reguladoras existentes no Brasil, algumas estão diariamente presentes na mídia, como a ANVISA (vigilância sanitária); ANP (petróleo); ANEEL (energia elétrica); ANATEL (telecomunicações); ANA (águas); ANAC (aviação civil).
-
- a) I e III;
 - b) II e III;
 - c) I e II;
 - d) III;
 - e) Todas estão corretas

Hamas e Fatah disputam a hegemonia na Palestina

A violência explodiu novamente entre os militantes do Hamas e do Fatah. Desta vez o cenário da tragédia foi a faixa de Gaza, território sob controle da ANP (Autoridade Nacional Palestina). Parece difícil entender essa guerra protagonizada por dois partidos palestinos. Cenas de fuzilamento com exibição de corpos mutilados, invasão de prédios públicos e trocas de tiros entre militantes. De fato, o que está em jogo, mais que a luta pelo domínio territorial, é a disputa pela hegemonia palestina.

Disponível em: <<http://uol.com.br/atualidades/ult1685u301.jhtm>> - Acesso em: 06 set. 2007.

QUESTÃO 55

A respeito do Hamas e Fatah, analise as afirmações que seguem e assinale a alternativa incorreta.

- a) Na “queda-de-braço” entre os dois partidos, o ponto central do embate é o Estado de Israel. O Fatah defende o diálogo com Israel com vistas a uma convivência pacífica. O Hamas opõe-se à negociação e é partidário da destruição do Estado judeu.
- b) Desde sua criação por Iasser Arafat em 1959, o Fatah defendia abertamente a destruição de Israel. A mudança radical no posicionamento político somente ocorreu com a morte do líder palestino em novembro de 2004. A partir daí, o Fatah passou a trilhar o caminho da diplomacia.
- c) O Hamas, Movimento de Resistência Islâmica, surgiu em 1987 por ocasião da primeira Intifada (rebelião, em árabe). Defende desde sua criação a destruição do Estado de Israel e o estabelecimento de um Estado teocrático na Palestina.
- d) Rotulado pelos EUA e por Israel como terrorista, o Hamas responde com radicalismo e violência. Desde sua vitória nas eleições de janeiro de 2006, intitula-se o legítimo representante dos mais de 1 milhão de palestinos confinados na faixa de Gaza.
- e) No ímpeto de isolar e punir o Hamas que, referendado pelo voto, assumiu o controle político da Palestina, Israel e EUA enfraqueceram o Fatah. Na verdade, é um lamentável equívoco, pois além de vidas palestinas e israelenses, pode sacrificar o sonho e a esperança de uma paz definitiva para a região.

O Instituto Vox Populi e a revista Carta Capital divulgaram no mês de maio uma importante pesquisa sobre a percepção do cidadão brasileiro diante da violência. Vamos a alguns dados:

- 60% dos brasileiros não confiam na justiça.
- 83% dos brasileiros defendem a redução da maioridade penal para 16 anos de idade.
- 75% dos brasileiros defendem a participação do Exército no combate à criminalidade.
- 39% dos brasileiros acham o trabalho da justiça negativo e 37% apenas regular.

Carta Capital, 16 de maio de 2007. (Adaptado)

QUESTÃO 56

Leia com atenção as afirmativas que seguem e assinale a opção que apresenta todas as corretas.

- I. A pesquisa Vox Populi ajuda na compreensão do sentimento de insegurança que domina o cidadão comum e o descrédito no judiciário e nas polícias.

- II. A população tem consciência de que o Estado democrático está sendo minado, bem como o aniquilamento de direitos e garantias individuais. Isso porque percebe o crescimento, em número e gravidade de ocorrências referentes a chacinas, balas perdidas, ação de milícias privadas, violência e corrupção policial.
 - III. Em um país que não educa os jovens à legalidade democrática, as escaladas da criminalidade e da violência geram o clamor da implantação da lei do talião. No caso do Brasil, a adoção da pena de morte.
 - IV. A suprema obrigação moral do Estado é proteger o cidadão. Os brasileiros são pisoteados por quem deveria defendê-los. A pesquisa Vox Populi desvela o fenômeno da degradação da soberania do Estado.
- a) I, II e III;
 - b) I, II e IV;
 - c) III e IV;
 - d) II, III e IV;
 - e) Todas estão corretas.

O ex-presidente russo Boris Ieltsin, morto em 23 de abril de 2007, foi protagonista de um dos fatos mais importantes da recente história mundial: o fim da União Soviética. Esse Estado se originou da revolução socialista na Rússia, em 1917, e se estabeleceu em 1922, ao fim de uma guerra civil.

QUESTÃO 57

A partir da análise das afirmativas que seguem, assinale a opção que apresenta todas as corretas.

- I. A União das Repúblicas Socialistas Soviéticas tornou-se uma federação de 22 repúblicas multiétnicas, com a supremacia da Estônia, Letônia e Lituânia. Depois de Cuba, China e Coréia do Norte, foi o quarto país do mundo a adotar esse regime político-econômico.
- II. Ao contrário do que preconizava Karl Marx, a revolução que deveria acabar com a sociedade de classes e instituir uma sociedade igualitária, a partir da ditadura do proletariado, transformou-se rapidamente na ditadura de um partido único.
- III. Na União Soviética, partir da década de 1970, o planejamento econômico, pilar do regime socialista começou a dar sinais de esgotamento. O controle rígido da economia pela burocracia estatal gerou estagnação em vez de crescimento.
- IV. Em 1985, Mikhail Gorbatchov, promoveu uma reestruturação ("perestroika", em russo) da economia, desmilitarizando-a e descentralizando-a. Também promoveu simultaneamente uma abertura política, a que chamou de "glasnost" (transparência, em português).

V. Mas as medidas não foram suficientes para reverter à crise econômica do país e Gorbatchov perdeu popularidade. Com isso, antigas lideranças do Partido Comunista aliados a chefes militares tentaram dar um golpe de Estado em agosto de 1991. Foi Boris Ieltsin quem assumiu a liderança da população contra o golpe.

- a) I, III e IV;
- b) I, II, IV e V;
- c) I, II, III e V;
- d) II, III, IV e V;
- e) II, IV e V.

Os presidentes Luiz Inácio Lula da Silva e George W. Bush, estiveram reunidos no mês de março no Brasil (São Paulo) e em Washington (EUA), para conversarem sobre o etanol, ou álcool combustível, em cujo desenvolvimento o Brasil é pioneiro.

QUESTÃO 58

Sobre essa questão, leia as afirmações que seguem e assinale a alternativa incorreta.

- a) Três fatores estão sendo levados em consideração sobre a ascensão da chamada agroenergia: segurança energética (menor dependência em relação ao petróleo); preocupações ambientais (aquecimento global); inclusão social (o desenvolvimento da agricultura proporcionaria renda para essa cadeia produtiva).
- b) Atualmente a produção de petróleo se concentra em mais de uma centena países. Estima-se que existem apenas mais 10 países com potencial adequado (clima, recursos, políticas de incentivo) para a produção de biocombustíveis. A produção concentra-se em regiões sub-tropicais.
- c) Brasil e Estados Unidos irão tratar de uma futura cooperação tecnológica na produção de biocombustíveis. Os norte-americanos pressionados pelo fato de serem, hoje, os maiores poluidores do planeta, buscam alternativas para aumentar a parcela de biocombustíveis em sua matriz energética.
- d) O Brasil poderá se tornar um parceiro estratégico, tanto na exportação de etanol, como na transferência de tecnologia para os EUA e para outros países em desenvolvimento que poderão se tornar fornecedores internacionais do produto.
- e) Atualmente, Brasil e Estados Unidos respondem por 70% da produção mundial de etanol. O consumo mundial de combustíveis de origem agrícola responde hoje por apenas 1% do mercado global, o qual é dominado pelos combustíveis fósseis.

A REVOLUÇÃO SEM-FIM DE DARWIN

O Brasil recebeu no primeiro semestre de 2007 no museu do MASP, em São Paulo, a exposição que abre as comemorações dos 200 anos do nascimento de Charles Darwin. A mostra, montada pela primeira vez em 2005, no Museu Americano de História natural, em Nova York, reúne reproduções de mais de 400 itens relacionados ao naturalista e à sua viagem no Beagle, entre animais, plantas, fósseis e paisagens.

Adaptado de: Veja, 09 de maio de 2007.

QUESTÃO 59

Analise as proposições que seguem sobre Charles Darwin e assinale a opção que apresenta todas as corretas.

- I. Quando Darwin lançou *A Origem das Espécies*, em 1859, muitos cientistas e intelectuais foram obrigados a se posicionar diante de seus argumentos. Apesar do rigor científico, suas conclusões ofendiam a todos. Conceitos arraigados havia séculos na biologia, como o de que as espécies não mudam ao longo do tempo, caíram por terra. A criação do mundo como descrita na Bíblia foi desmontada.
 - II. Os ataques às idéias de Darwin prosseguiram por todo o século XX. O naturalista foi acusado de solapar os valores tradicionais da sociedade e de defender o determinismo genético. A publicação de sua obra destituiu a vida humana de qualquer superioridade em relação aos animais.
 - III. Após 150 anos, a vitória das idéias de Darwin é inequívoca. Mas os grandes nomes que revolucionaram o mundo com a sua forma de pensar, como Karl Marx, Sigmund Freud e Albert Einstein foram seus inimigos e atacaram com veemência suas teorias.
 - IV. A teoria da evolução permitiu entender alguns fenômenos do mundo moderno, como por exemplo, a domesticação de animais e plantas é um tipo de seleção genética praticado pela humanidade há dez milênios. Aliada às descobertas da genética, levou aos alimentos transgênicos.
-
- a) I, II e IV;
 - b) I e IV;
 - c) II, III e IV;
 - d) II e III;
 - e) I, II e III.

Berço da civilização Ocidental, banha 21 países e abriga praias e enseadas paradisíacas que atraem nada menos que 200 milhões de turistas por ano. Uma pesquisa recente conduzida pela Universidade de Exeter, na Inglaterra, e pela entidade ambientalista Greenpeace mostra que esse mar ostenta uma credencial nada louvável – ele é o mais poluído dos mares do planeta. Para quem acha que jogar lixo na praia é coisa de emergentes ou subdesenvolvidos, uma surpresa: a sujeira mais visível é justamente aquela produzida pelo turismo. O estudo calcula que todo ano 15 milhões de toneladas de detritos – principalmente garrafas e outras embalagens plásticas – são lançadas nas areias e nas águas desse mar. Também, 9 milhões de toneladas de resíduos industriais e domésticos não tratados. Cerca de 30% dos detritos permanecem visíveis na superfície e os demais são responsáveis por um enorme estrago na fauna. Focas e tartarugas confundem os objetos plásticos com alimentos e os transformam em refeições fatais (calcula-se que 50000 focas morram por ano dessa forma). Os 220000 navios que fazem rota em suas águas despejam nelas anualmente 630000 toneladas de petróleo, provenientes tanto de acidentes como de operações de carga e descarga.

Adaptado: **Veja**, 01 de agosto de 2007.

QUESTÃO 60

As informações descritas acima referem-se ao:

- a) Mar Adriático
- b) Mar Negro
- c) Mar Mediterrâneo
- d) Mar Báltico
- e) Mar Jônico